

Kantoor:

Tijdstip van aanbidding:

De bewaarder van het kadaster  
en de openbare registers,**Rotterdam OZ4 40277/196****02-12-2003 09:00****Kammeraad mr. R.C. / LENTEII.OSP ONDERSPLITSING**

Aanteke



\*20031202001840\*

9 volgbladen

tek. N° 45456

met 9  
vervolgblad(en)

Kadaster

Ref. LENTEII.OSP

Heden, één december tweeduizend drie,  
verscheen voor mij, Mr Rudolph Cornelis Kammeraad,  
notaris gevestigd te Spijkenisse:  
de heer Willem Johannes Bernardus Henricus Peijnenburg, kantooradres 3201  
AX Spijkenisse, Jan Campertlaan 10, geboren te Eindhoven op vijftiengint juni  
negentienhonderd zesenzeventig;  
te dezen handelend in zijn hoedanigheid van gevolmachtigde van de te 3201 WK  
Spijkenisse aan de Thorbeckelaan 80 gevestigde stichting: **Stichting  
Woontrefpunt MaasDelta Spijkenisse**, en als zodanig voormelde stichting  
rechtsgeldig vertegenwoordigende.

De comparant handelend als gemeld, verklaarde dat de Stichting Woontrefpunt  
MaasDelta Spijkenisse eigenaresse is van:  
het appartementsrecht rechtgevend op het uitsluitend gebruik van zevenenvijftig  
flatwoningen met bergingen, liften, trappenhuizen en verder toebehoren,  
plaatselijk bekend Lenteakker 136 tot en met 248 (even nummers) te  
Spijkenisse, kadastraal bekend gemeente Spijkenisse, sectie L,  
complexaanduiding 1899-A, appartementsindex 2, uitmakende het  
vijfenzestig/éénhonderdste (65/100) aandeel in de gemeenschap bestaande uit  
het voortdurend recht van erfpacht van een perceel grond eigendom van en  
liggende in de gemeente Spijkenisse, ten tijde van de splitsing kadastraal bekend  
gemeente Spijkenisse, sectie L nummer 1689, groot eenentwintig aren en zestig  
centiaren, met de rechten van de erfpachter op de zich op die grond bevindende  
opstallen bestaande uit een flatgebouw met winkel-/bedrijfsruimten en  
flatwoningen en bergingen, plaatselijk bekend als Lenteakker 136 tot en met  
270 (even nummers), en Zomerakker 89 tot en met 101 (oneven nummers) te  
Spijkenisse;

door de Stichting Woontrefpunt MaasDelta Spijkenisse in eigendom verkregen  
door de overschrijving ten kantore van de Dienst voor het Kadaster en de  
Openbare Registers te Rotterdam op negen oktober negentienhonderd  
éénennegentig in deel 11750 nummer 62 van het afschrift van een akte van  
transport houdende kwijting voor de koopsom en afstand van het recht om op  
grond van het bepaalde in de artikelen 1302 en 1303 van het Burgerlijk Wetboek  
ontbinding van de koopovereenkomst te vorderen op acht oktober  
negentienhonderd éénennegentig verleden voor Mr R.G.M. Gores, notaris  
gevestigd te Spijkenisse.

Voormeld perceel met toebehoren waarvan het appartementsrecht deel uitmaakt  
is gesplitst in appartementsrechten door de overschrijving ten kantore van de  
Dienst voor het kadaster en de openbare registers te Rotterdam op twaalf  
augustus negentienhonderd éénennegentig in deel 11673 nummer 17 van het  
afschrift van een akte van splitsing op negen augustus negentienhonderd  
éénennegentig verleden voor Mr. H.R. Okkens, notaris gevestigd te Rotterdam.  
Blijkende van de toestemming tot na te melden ondersplitsing van Stichting  
Spoorwegpensioenfonds eigenaresse van het appartementsrecht A1, uit een  
schrijven de dato negentien november tweeduizend drie, van welk schrijven een  
kopie aan deze akte is gehecht.

Vervolgens verklaarde de comparant, handelend als gemeld:

- dat de Stichting Woontrefpunt MaasDelta Spijkenisse heeft besloten over te  
gaan tot ondersplitsing van het hiervoor omschreven aan haar in eigendom  
toehorende appartementsrecht aangegeven met index 2 in eenhonderdveertien  
appartementsrechten, in de zin van artikel 106 boek 5 van het Burgerlijk

Hyp. 4

Wetboek en tot vaststelling van een reglement als bedoeld in artikel 5:111 sub d van het Burgerlijk Wetboek en tot oprichting van een vereniging van eigenaren als bedoeld in artikel 5:112 eerste lid onder e van het Burgerlijk Wetboek;

- dat het onder te splitsen appartementsrecht is uitgelegd in een plan, welk plan aan deze akte is gehecht en is goedgekeurd door de heer Hypotheekbewaarder te Rotterdam, de dato twaalf september tweeduizend drie, waarop door genoemde bewaarder is verklaard, dat voor het in de ondersplitsing betrokken perceel de complexaanduiding blijft: 1899-A;
- dat op gemeld plan de gedeelten van de appartementsrechten, welke zijn bestemd om als afzonderlijk geheel te worden gebruikt, duidelijk zijn aangegeven en voorzien zijn van een Arabisch cijfer;
- dat gemeld appartementsrecht zal worden gesplitst in eenhonderdveertien appartementsrechten.

Alsnu overgaande tot ondersplitsing, verklaarde de comparant, handelend als gemeld, dat de navolgende appartementsrechten ontstaan:

1. Het appartementsrecht rechtgevend op het uitsluitend gebruik van de woning met balkon op de eerste verdieping en verder toebehoren, plaatselijk bekend Lenteakker 172 te Spijkenisse, kadastraal bekend gemeente Spijkenisse sectie L, complexaanduiding 1899-A, appartementsindex 3, uitmakende het achttien/negenhonderdzevenentachtigste (18/987) aandeel in het appartementsrecht rechtgevend op het uitsluitend gebruik van zevenenvijftig flatwoningen met bergingen, liften, trappenhuizen en verder toebehoren, plaatselijk bekend Lenteakker 136 tot en met 248 (even nummers) te Spijkenisse, kadastraal bekend gemeente Spijkenisse, sectie L, complexaanduiding 1899-A, appartementsindex 2, uitmakende het vijftenzestig/éénhonderdste (65/100) aandeel in de gemeenschap bestaande uit het voortdurend recht van erfpacht van een perceel grond eigendom van en liggende in de gemeente Spijkenisse, ten tijde van de splitsing kadastraal bekend gemeente Spijkenisse, sectie L nummer 1689, groot eenentwintig aren en zestig centiaren, met de rechten van de erfpachter op de zich op die grond bevindende opstallen bestaande uit een flatgebouw met winkel-/bedrijfsruimten en flatwoningen met bergingen, plaatselijk bekend als Lenteakker 136 tot en met 270 (even nummers), en Zomerakker 89 tot en met 101 (oneven nummers) te Spijkenisse.
2. Het appartementsrecht rechtgevend op het uitsluitend gebruik van de woning met balkon op de eerste verdieping en verder toebehoren, plaatselijk bekend Lenteakker 170 te Spijkenisse, kadastraal bekend gemeente Spijkenisse, sectie L, complexaanduiding 1899-A, appartementsindex 4, uitmakende het achttien/negenhonderdzevenentachtigste (18/987) aandeel in de sub 1 omschreven gemeenschap.
3. Het appartementsrecht rechtgevend op het uitsluitend gebruik van de woning op de eerste verdieping met balkon en verder toebehoren, plaatselijk bekend Lenteakker 168 te Spijkenisse, kadastraal bekend gemeente Spijkenisse, sectie L, complexaanduiding 1899-A, appartementsindex 5, uitmakende het twintig/negenhonderdzevenentachtigste (20/987) aandeel in de sub 1 omschreven gemeenschap.
4. Het appartementsrecht rechtgevend op het uitsluitend gebruik van de woning op de eerste verdieping met balkon en verder toebehoren, plaatselijk bekend Lenteakker 166 te Spijkenisse, kadastraal bekend gemeente Spijkenisse, sectie L, complexaanduiding 1899-A,

## Kadaster

## Ref. LENTEII.OSP

- appartementensindex 6, uitmakende het vijftien/negenhonderdzevenentachtigste (15/987) aandeel in de sub 1 omschreven gemeenschap.
5. Het appartementsrecht rechtgevend op het uitsluitend gebruik van de woning met balkon op de eerste verdieping en verder toebehoren, plaatselijk bekend Lenteakker 164 te Spijkenisse, kadastraal bekend gemeente Spijkenisse, sectie L, complexaanduiding 1899-A, appartementsindex 7, uitmakende het vijftien/negenhonderdzevenentachtigste (15/987) aandeel in de sub 1 omschreven gemeenschap.
  6. Het appartementsrecht rechtgevend op het uitsluitend gebruik van de woning op de eerste verdieping met balkon en verder toebehoren, plaatselijk bekend Lenteakker 162 te Spijkenisse, kadastraal bekend gemeente Spijkenisse, sectie L, complexaanduiding 1899-A, appartementsindex 8, uitmakende het vijftien/negenhonderdzevenentachtigste (15/987) aandeel in de sub 1 omschreven gemeenschap.
  7. Het appartementsrecht rechtgevend op het uitsluitend gebruik van de woning met balkon op de eerste verdieping en verder toebehoren, plaatselijk bekend Lenteakker 160 te Spijkenisse, kadastraal bekend gemeente Spijkenisse, sectie L, complexaanduiding 1899-A, appartementsindex 9, uitmakende het vijftien/negenhonderdzevenentachtigste (15/987) aandeel in de sub 1 omschreven gemeenschap.
  8. Het appartementsrecht rechtgevend op het uitsluitend gebruik van de woning met balkon op de eerste verdieping en verder toebehoren, plaatselijk bekend Lenteakker 158 te Spijkenisse, kadastraal bekend gemeente Spijkenisse, sectie L, complexaanduiding 1899-A, appartementsindex 10, uitmakende het vijftien/negenhonderdzevenentachtigste (15/987) aandeel in de sub 1 omschreven gemeenschap.
  9. Het appartementsrecht rechtgevend op het uitsluitend gebruik van de woning met balkon op de eerste verdieping en verder toebehoren, plaatselijk bekend Lenteakker 156 te Spijkenisse, kadastraal bekend gemeente Spijkenisse, sectie L, complexaanduiding 1899-A, appartementsindex 11, uitmakende het vijftien/negenhonderdzevenentachtigste (15/987) aandeel in de sub 1 omschreven gemeenschap.
  10. Het appartementsrecht rechtgevend op het uitsluitend gebruik van de woning met balkon op de eerste verdieping en verder toebehoren, plaatselijk bekend Lenteakker 154 te Spijkenisse, kadastraal bekend gemeente Spijkenisse, sectie L, complexaanduiding 1899-A, appartementsindex 12, uitmakende het vijftien/negenhonderdzevenentachtigste (15/987) aandeel in de sub 1 omschreven gemeenschap.
  11. Het appartementsrecht rechtgevend op het uitsluitend gebruik van de woning met balkon op de eerste verdieping en verder toebehoren, plaatselijk bekend Lenteakker 152 te Spijkenisse, kadastraal bekend gemeente Spijkenisse, sectie L, complexaanduiding 1899-A, appartementsindex 13, uitmakende het vijftien/negenhonderdzevenentachtigste (15/987) aandeel in de sub 1

- omschreven gemeenschap.
12. Het appartementsrecht rechtgevend op het uitsluitend gebruik van de woning met balkon op de eerste verdieping en verder toebehoren, plaatselijk bekend Lenteakker 150 te Spijkenisse, kadastraal bekend gemeente Spijkenisse, sectie L, complexaanduiding 1899-A, appartementsindex 14, uitmakende het vijftien/negenhonderdzevenentachtigste (15/987) aandeel in de sub 1 omschreven gemeenschap.
  13. Het appartementsrecht rechtgevend op het uitsluitend gebruik van de woning met balkon op de eerste verdieping en verder toebehoren, plaatselijk bekend Lenteakker 148 te Spijkenisse, kadastraal bekend gemeente Spijkenisse, sectie L, complexaanduiding 1899-A, appartementsindex 15, uitmakende het vijftien/negenhonderdzevenentachtigste (15/987) aandeel in de sub 1 omschreven gemeenschap.
  14. Het appartementsrecht rechtgevend op het uitsluitend gebruik van de woning met balkon op de eerste verdieping en verder toebehoren, plaatselijk bekend Lenteakker 146 te Spijkenisse, kadastraal bekend gemeente Spijkenisse, sectie L, complexaanduiding 1899-A, appartementsindex 16, uitmakende het vijftien/negenhonderdzevenentachtigste (15/987) aandeel in de sub 1 omschreven gemeenschap.
  15. Het appartementsrecht rechtgevend op het uitsluitend gebruik van de woning met balkon op de eerste verdieping en verder toebehoren, plaatselijk bekend Lenteakker 144 te Spijkenisse, kadastraal bekend gemeente Spijkenisse, sectie L, complexaanduiding 1899-A, appartementsindex 17, uitmakende het vijftien/negenhonderdzevenentachtigste (15/987) aandeel in de sub 1 omschreven gemeenschap.
  16. Het appartementsrecht rechtgevend op het uitsluitend gebruik van de woning met balkon op de eerste verdieping en verder toebehoren, plaatselijk bekend Lenteakker 142 te Spijkenisse, kadastraal bekend gemeente Spijkenisse, sectie L, complexaanduiding 1899-A, appartementsindex 18, uitmakende het twintig/negenhonderdzevenentachtigste (20/987) aandeel in de sub 1 omschreven gemeenschap.
  17. Het appartementsrecht rechtgevend op het uitsluitend gebruik van de woning met balkon op de eerste verdieping en verder toebehoren, plaatselijk bekend Lenteakker 140 te Spijkenisse, kadastraal bekend gemeente Spijkenisse, sectie L, complexaanduiding 1899-A, appartementsindex 19, uitmakende het achttien/negenhonderdzevenentachtigste (18/987) aandeel in de sub 1 omschreven gemeenschap.
  18. Het appartementsrecht rechtgevend op het uitsluitend gebruik van de woning met balkon op de eerste verdieping en verder toebehoren, plaatselijk bekend Lenteakker 138 te Spijkenisse, kadastraal bekend gemeente Spijkenisse, sectie L, complexaanduiding 1899-A, appartementsindex 20, uitmakende het achttien/negenhonderdzevenentachtigste (18/987) aandeel in de sub 1 omschreven gemeenschap.
  19. Het appartementsrecht rechtgevend op het uitsluitend gebruik van de woning met balkon op de eerste verdieping en verder toebehoren, plaatselijk bekend Lenteakker 136 te Spijkenisse, kadastraal bekend

Kadaster

Ref. **LENTEII.OSP**

- gemeente Spijkenisse, sectie L, complexaanduiding 1899-A, appartementsindex 21, uitmakende het achttien/negenhonderdzevenentachtigste (18/987) aandeel in de sub 1 omschreven gemeenschap.
20. het appartementsrecht rechtgevend op het uitsluitend gebruik van de woning met balkon op de tweede verdieping en verder toebehoren, plaatselijk bekend Lenteakker 210 te Spijkenisse, kadastraal bekend gemeente Spijkenisse, sectie L, complexaanduiding 1899-A, appartementsindex 22, uitmakende het achttien/negenhonderdzevenentachtigste (18/987) aandeel in de sub 1 omschreven gemeenschap.
21. Het appartementsrecht rechtgevend op het uitsluitend gebruik van de woning met balkon op de tweede verdieping en verder toebehoren, plaatselijk bekend Lenteakker 208 te Spijkenisse, kadastraal bekend gemeente Spijkenisse, sectie L, complexaanduiding 1899-A, appartementsindex 23, uitmakende het achttien/negenhonderdzevenentachtigste (18/987) aandeel in de sub 1 omschreven gemeenschap.
22. Het appartementsrecht rechtgevend op het uitsluitend gebruik van de woning met balkon op de tweede verdieping en verder toebehoren, plaatselijk bekend Lenteakker 206 te Spijkenisse, kadastraal bekend gemeente Spijkenisse, sectie L, complexaanduiding 1899-A, appartementsindex 24, uitmakende het twintig/negenhonderdzevenentachtigste (20/987) aandeel in de sub 1 omschreven gemeenschap.
23. Het appartementsrecht rechtgevend op het uitsluitend gebruik van de woning met balkon op de tweede verdieping en verder toebehoren, plaatselijk bekend Lenteakker 204 te Spijkenisse, kadastraal bekend gemeente Spijkenisse, sectie L, complexaanduiding 1899-A, appartementsindex 25, uitmakende het vijftien/negenhonderdzevenentachtigste (15/987) aandeel in de sub 1 omschreven gemeenschap.
24. Het appartementsrecht rechtgevend op het uitsluitend gebruik van de woning met balkon op de tweede verdieping en verder toebehoren, plaatselijk bekend Lenteakker 202 te Spijkenisse, kadastraal bekend gemeente Spijkenisse, sectie L, complexaanduiding 1899-A, appartementsindex 26, uitmakende het vijftien/negenhonderdzevenentachtigste (15/987) aandeel in de sub 1 omschreven gemeenschap.
25. Het appartementsrecht rechtgevend op het uitsluitend gebruik van de woning met balkon op de tweede verdieping en verder toebehoren, plaatselijk bekend Lenteakker 200 te Spijkenisse, kadastraal bekend gemeente Spijkenisse, sectie L, complexaanduiding 1899-A, appartementsindex 27, uitmakende het vijftien/negenhonderdzevenentachtigste (15/987) aandeel in de sub 1 omschreven gemeenschap.
26. Het appartementsrecht rechtgevend op het uitsluitend gebruik van de woning met balkon op de tweede verdieping en verder toebehoren, plaatselijk bekend Lenteakker 198 te Spijkenisse, kadastraal bekend gemeente Spijkenisse, sectie L, complexaanduiding 1899-A, appartementsindex 28, uitmakende het

- vijftien/negenhonderdzeventachtigste (15/987) aandeel in de sub 1 omschreven gemeenschap.
27. Het appartementsrecht rechtgevend op het uitsluitend gebruik van de woning met balkon op de tweede verdieping en verder toebehoren, plaatselijk bekend Lenteakker 196 te Spijkenisse, kadastraal bekend gemeente Spijkenisse, sectie L, complexaanduiding 1899-A, appartementsindex 29, uitmakende het vijftien/negenhonderdzeventachtigste (15/987) aandeel in de sub 1 omschreven gemeenschap.
28. Het appartementsrecht rechtgevend op het uitsluitend gebruik van de woning met balkon op de tweede verdieping en verder toebehoren, plaatselijk bekend Lenteakker 194 te Spijkenisse, kadastraal bekend gemeente Spijkenisse, sectie L, complexaanduiding 1899-A, appartementsindex 30, uitmakende het vijftien/negenhonderdzeventachtigste (15/987) aandeel in de sub 1 omschreven gemeenschap.
29. Het appartementsrecht rechtgevend op het uitsluitend gebruik van de woning met balkon op de tweede verdieping en verder toebehoren, plaatselijk bekend Lenteakker 192 te Spijkenisse, kadastraal bekend gemeente Spijkenisse, sectie L, complexaanduiding 1899-A, appartementsindex 31, uitmakende het vijftien/negenhonderdzeventachtigste (15/987) aandeel in de sub 1 omschreven gemeenschap.
30. Het appartementsrecht rechtgevend op het uitsluitend gebruik van de woning met balkon op de tweede verdieping en verder toebehoren, plaatselijk bekend Lenteakker 190 te Spijkenisse, kadastraal bekend gemeente Spijkenisse, sectie L, complexaanduiding 1899-A, appartementsindex 32, uitmakende het vijftien/negenhonderdzeventachtigste (15/987) aandeel in de sub 1 omschreven gemeenschap.
31. Het appartementsrecht rechtgevend op het uitsluitend gebruik van de woning met balkon op de tweede verdieping en verder toebehoren, plaatselijk bekend Lenteakker 188 te Spijkenisse, kadastraal bekend gemeente Spijkenisse, sectie L, complexaanduiding 1899-A, appartementsindex 33, uitmakende het vijftien/negenhonderdzeventachtigste (15/987) aandeel in de sub 1 omschreven gemeenschap.
32. Het appartementsrecht rechtgevend op het uitsluitend gebruik van de woning met balkon op de tweede verdieping en verder toebehoren, plaatselijk bekend Lenteakker 186 te Spijkenisse, kadastraal bekend gemeente Spijkenisse, sectie L, complexaanduiding 1899-A, appartementsindex 34, uitmakende het vijftien/negenhonderdzeventachtigste (15/987) aandeel in de sub 1 omschreven gemeenschap.
33. Het appartementsrecht rechtgevend op het uitsluitend gebruik van de woning met balkon op de tweede verdieping en verder toebehoren, plaatselijk bekend Lenteakker 184 te Spijkenisse, kadastraal bekend gemeente Spijkenisse, sectie L, complexaanduiding 1899-A, appartementsindex 35, uitmakende het vijftien/negenhonderdzeventachtigste (15/987) aandeel in de sub 1 omschreven gemeenschap.
34. Het appartementsrecht rechtgevend op het uitsluitend gebruik van de woning met balkon op de tweede verdieping en verder toebehoren,

## Kadaster

## Ref. LENTEII.OSP

- plaatselijk bekend Lenteakker 182 te Spijkenisse, kadastraal bekend gemeente Spijkenisse, sectie L, complexaanduiding 1899-A, appartementsindex 36, uitmakende het vijftien/negenhonderdzevententachtigste (15/987) aandeel in de sub 1 omschreven gemeenschap.
35. Het appartementsrecht rechtgevend op het uitsluitend gebruik van de woning met balkon op de tweede verdieping en verder toebehoren, plaatselijk bekend Lenteakker 180 te Spijkenisse, kadastraal bekend gemeente Spijkenisse, sectie L, complexaanduiding 1899-A, appartementsindex 37, uitmakende het twintig/negenhonderdzevententachtigste (20/987) aandeel in de sub 1 omschreven gemeenschap.
36. Het appartementsrecht rechtgevend op het uitsluitend gebruik van de woning met balkon op de tweede verdieping en verder toebehoren, plaatselijk bekend Lenteakker 178 te Spijkenisse, kadastraal bekend gemeente Spijkenisse, sectie L, complexaanduiding 1899-A, appartementsindex 38, uitmakende het achttien/negenhonderdzevententachtigste (18/987) aandeel in de sub 1 omschreven gemeenschap.
37. Het appartementsrecht rechtgevend op het uitsluitend gebruik van de woning met balkon op de tweede verdieping en verder toebehoren, plaatselijk bekend Lenteakker 176 te Spijkenisse, kadastraal bekend gemeente Spijkenisse, sectie L, complexaanduiding 1899-A, appartementsindex 39, uitmakende het achttien/negenhonderdzevententachtigste (18/987) aandeel in de sub 1 omschreven gemeenschap.
38. Het appartementsrecht rechtgevend op het uitsluitend gebruik van de woning met balkon op de tweede verdieping en verder toebehoren, plaatselijk bekend Lenteakker 174 te Spijkenisse, kadastraal bekend gemeente Spijkenisse, sectie L, complexaanduiding 1899-A, appartementsindex 40, uitmakende het achttien/negenhonderdzevententachtigste (18/987) aandeel in de sub 1 omschreven gemeenschap.
39. Het appartementsrecht rechtgevend op het uitsluitend gebruik van de woning met balkon op de derde verdieping en verder toebehoren, plaatselijk bekend Lenteakker 248 te Spijkenisse, kadastraal bekend gemeente Spijkenisse, sectie L, complexaanduiding 1899-A, appartementsindex 41, uitmakende het achttien/negenhonderdzevententachtigste (18/987) aandeel in de sub 1 omschreven gemeenschap.
40. Het appartementsrecht rechtgevend op het uitsluitend gebruik van de woning met balkon op de derde verdieping en verder toebehoren, plaatselijk bekend Lenteakker 246 te Spijkenisse, kadastraal bekend gemeente Spijkenisse, sectie L, complexaanduiding 1899-A, appartementsindex 42, uitmakende het achttien/negenhonderdzevententachtigste (18/987) aandeel in de sub 1 omschreven gemeenschap.
41. Het appartementsrecht rechtgevend op het uitsluitend gebruik van de woning met balkon op de derde verdieping en verder toebehoren, plaatselijk bekend Lenteakker 244 te Spijkenisse, kadastraal bekend gemeente Spijkenisse, sectie L, complexaanduiding 1899-A,

- appartementenindex 43, uitmakende het twintig/negenhonderdzevenentachtigste (20/987) aandeel in de sub 1 omschreven gemeenschap.
42. Het appartementsrecht rechtgevend op het uitsluitend gebruik van de woning met balkon op de derde verdieping en verder toebehoren, plaatselijk bekend Lenteakker 242 te Spijkenisse, kadastraal bekend gemeente Spijkenisse, sectie L, complexaanduiding 1899-A, appartementenindex 44, uitmakende het vijftien/negenhonderdzevenentachtigste (15/987) aandeel in de sub 1 omschreven gemeenschap.
43. Het appartementsrecht rechtgevend op het uitsluitend gebruik van de woning met balkon op de derde verdieping en verder toebehoren, plaatselijk bekend Lenteakker 240 te Spijkenisse, kadastraal bekend gemeente Spijkenisse, sectie L, complexaanduiding 1899-A, appartementenindex 45, uitmakende het vijftien/negenhonderdzevenentachtigste (15/987) aandeel in de sub 1 omschreven gemeenschap.
44. Het appartementsrecht rechtgevend op het uitsluitend gebruik van de woning met balkon op de derde verdieping en verder toebehoren, plaatselijk bekend Lenteakker 238 te Spijkenisse, kadastraal bekend gemeente Spijkenisse, sectie L, complexaanduiding 1899-A, appartementenindex 46, uitmakende het vijftien/negenhonderdzevenentachtigste (15/987) aandeel in de sub 1 omschreven gemeenschap.
45. Het appartementsrecht rechtgevend op het uitsluitend gebruik van de woning met balkon op de derde verdieping en verder toebehoren, plaatselijk bekend Lenteakker 236 te Spijkenisse, kadastraal bekend gemeente Spijkenisse, sectie L, complexaanduiding 1899-A, appartementenindex 47, uitmakende het vijftien/negenhonderdzevenentachtigste (15/987) aandeel in de sub 1 omschreven gemeenschap.
46. Het appartementsrecht rechtgevend op het uitsluitend gebruik van de woning met balkon op de derde verdieping en verder toebehoren, plaatselijk bekend Lenteakker 234 te Spijkenisse, kadastraal bekend gemeente Spijkenisse, sectie L, complexaanduiding 1899-A, appartementenindex 48, uitmakende het vijftien/negenhonderdzevenentachtigste (15/987) aandeel in de sub 1 omschreven gemeenschap.
47. Het appartementsrecht rechtgevend op het uitsluitend gebruik van de woning met balkon op de derde verdieping en verder toebehoren, plaatselijk bekend Lenteakker 232 te Spijkenisse, kadastraal bekend gemeente Spijkenisse, sectie L, complexaanduiding 1899-A, appartementenindex 49, uitmakende het vijftien/negenhonderdzevenentachtigste (15/987) aandeel in de sub 1 omschreven gemeenschap.
48. Het appartementsrecht rechtgevend op het uitsluitend gebruik van de woning met balkon op de derde verdieping en verder toebehoren, plaatselijk bekend Lenteakker 230 te Spijkenisse, kadastraal bekend gemeente Spijkenisse, sectie L, complexaanduiding 1899-A, appartementenindex 50, uitmakende het vijftien/negenhonderdzevenentachtigste (15/987) aandeel in de sub 1 omschreven gemeenschap.
49. Het appartementsrecht rechtgevend op het uitsluitend gebruik van de



# Kadaster

## Ref. LENTEII.OSP

- woning met balkon op de derde verdieping en verder toebehoren, plaatselijk bekend Lenteakker 228 te Spijkenisse, kadastraal bekend gemeente Spijkenisse, sectie L, complexaanduiding 1899-A, appartementsindex 51, uitmakende het vijftien/negenhonderdzevenentachtigste (15/987) aandeel in de sub 1 omschreven gemeenschap.
50. Het appartementsrecht rechtgevend op het uitsluitend gebruik van de woning met balkon op de derde verdieping en verder toebehoren, plaatselijk bekend Lenteakker 226 te Spijkenisse, kadastraal bekend gemeente Spijkenisse, sectie L, complexaanduiding 1899-A, appartementsindex 52, uitmakende het vijftien/negenhonderdzevenentachtigste (15/987) aandeel in de sub 1 omschreven gemeenschap.
51. Het appartementsrecht rechtgevend op het uitsluitend gebruik van de woning met balkon op de derde verdieping en verder toebehoren, plaatselijk bekend Lenteakker 224 te Spijkenisse, kadastraal bekend gemeente Spijkenisse, sectie L, complexaanduiding 1899-A, appartementsindex 53, uitmakende het vijftien/negenhonderdzevenentachtigste (15/987) aandeel in de sub 1 omschreven gemeenschap.
52. Het appartementsrecht rechtgevend op het uitsluitend gebruik van de woning met balkon op de derde verdieping en verder toebehoren, plaatselijk bekend Lenteakker 222 te Spijkenisse, kadastraal bekend gemeente Spijkenisse, sectie L, complexaanduiding 1899-A, appartementsindex 54, uitmakende het vijftien/negenhonderdzevenentachtigste (15/987) aandeel in de sub 1 omschreven gemeenschap.
53. Het appartementsrecht rechtgevend op het uitsluitend gebruik van de woning met balkon op de derde verdieping en verder toebehoren, plaatselijk bekend Lenteakker 220 te Spijkenisse, kadastraal bekend gemeente Spijkenisse, sectie L, complexaanduiding 1899-A, appartementsindex 55, uitmakende het vijftien/negenhonderdzevenentachtigste (15/987) aandeel in de sub 1 omschreven gemeenschap.
54. Het appartementsrecht rechtgevend op het uitsluitend gebruik van de woning met balkon op de derde verdieping en verder toebehoren, plaatselijk bekend Lenteakker 218 te Spijkenisse, kadastraal bekend gemeente Spijkenisse, sectie L, complexaanduiding 1899-A, appartementsindex 56, uitmakende het twintig/negenhonderdzevenentachtigste (20/987) aandeel in de sub 1 omschreven gemeenschap.
55. Het appartementsrecht rechtgevend op het uitsluitend gebruik van de woning met balkon op de derde verdieping en verder toebehoren, plaatselijk bekend Lenteakker 216 te Spijkenisse, kadastraal bekend gemeente Spijkenisse, sectie L, complexaanduiding 1899-A, appartementsrecht 57, uitmakende het achttien/negenhonderdzevenentachtigste (18/987) aandeel in de sub 1 omschreven gemeenschap.
56. Het appartementsrecht rechtgevend op het uitsluitend gebruik van de woning met balkon op de derde verdieping en verder toebehoren, plaatselijk bekend Lenteakker 214 te Spijkenisse, kadastraal bekend

- gemeente Spijkenisse, sectie L, complexaanduiding 1899-A, appartementsindex 58, uitmakende het achttien/negenhonderdzevenentachtigste (18/987) aandeel in de sub 1 omschreven gemeenschap.
57. Het appartementsrecht rechtgevend op het uitsluitend gebruik van de woning met balkon op de derde verdieping en verder toebehoren, plaatselijk bekend Lenteakker 212 te Spijkenisse, kadastraal bekend gemeente Spijkenisse, sectie L, complexaanduiding 1899-A, appartementsindex 59, uitmakende het achttien/negenhonderdzevenentachtigste (18/987) aandeel in de sub 1 omschreven gemeenschap.
58. Het appartementsrecht rechtgevend op het uitsluitend gebruik van de berging met nummer 244 gelegen op de begane grond aan de Lenteakker te Spijkenisse, kadastraal bekend gemeente Spijkenisse, sectie L, complexaanduiding 1899-A, appartementsindex 60, uitmakende het één/negenhonderdzevenentachtigste (1/987) aandeel in de sub 1 omschreven gemeenschap.
59. Het appartementsrecht rechtgevend op het uitsluitend gebruik van de berging met nummer 230 gelegen op de begane grond aan de Lenteakker te Spijkenisse, kadastraal bekend gemeente Spijkenisse, sectie L, complexaanduiding 1899-A, appartementsindex 61, uitmakende het één/negenhonderdzevenentachtigste (1/987) aandeel in de sub 1 omschreven gemeenschap.
60. Het appartementsrecht rechtgevend op het uitsluitend gebruik van de berging met nummer 232 gelegen op de begane grond aan de Lenteakker te Spijkenisse, kadastraal bekend gemeente Spijkenisse, sectie L, complexaanduiding 1899-A, appartementsindex 62, uitmakende het één/negenhonderdzevenentachtigste (1/987) aandeel in de sub 1 omschreven gemeenschap.
61. Het appartementsrecht rechtgevend op het uitsluitend gebruik van de berging met nummer 234 gelegen op de begane grond aan de Lenteakker te Spijkenisse, kadastraal bekend gemeente Spijkenisse, sectie L, complexaanduiding 1899-A, appartementsindex 63, uitmakende het één/negenhonderdzevenentachtigste (1/987) aandeel in de sub 1 omschreven gemeenschap.
62. Het appartementsrecht rechtgevend op het uitsluitend gebruik van de berging met nummer 236 gelegen op de begane grond aan de Lenteakker te Spijkenisse, kadastraal bekend gemeente Spijkenisse, sectie L, complexaanduiding 1899-A, appartementsindex 64, uitmakende het één/negenhonderdzevenentachtigste (1/987) aandeel in de sub 1 omschreven gemeenschap.
63. Het appartementsrecht rechtgevend op het uitsluitend gebruik van de berging met nummer 238 gelegen op de begane grond aan de Lenteakker te Spijkenisse, kadastraal bekend gemeente Spijkenisse, sectie L, complexaanduiding 1899-A, appartementsindex 65, uitmakende het één/negenhonderdzevenentachtigste (1/987) aandeel in de sub 1 omschreven gemeenschap.
64. Het appartementsrecht rechtgevend op het uitsluitend gebruik van de berging met nummer 240 gelegen op de begane grond aan de Lenteakker te Spijkenisse, kadastraal bekend gemeente Spijkenisse, sectie L, complexaanduiding 1899-A, appartementsindex 66, uitmakende het één/negenhonderdzevenentachtigste (1/987) aandeel in de sub 1 omschreven gemeenschap.

## Kadaster

## Ref. LENTEII.OSP

65. Het appartementsrecht rechtgevend op het uitsluitend gebruik van de berging met nummer 192 gelegen op de begane grond aan de Lenteakker te Spijkenisse, kadastraal bekend gemeente Spijkenisse, sectie L, complexaanduiding 1899-A, appartementsindex 67, uitmakende het één/negenhonderdzevenentachtigste (1/987) aandeel in de sub 1 omschreven gemeenschap.
66. Het appartementsrecht rechtgevend op het uitsluitend gebruik van de berging met nummer 194 gelegen op de begane grond aan de Lenteakker te Spijkenisse, kadastraal bekend gemeente Spijkenisse, sectie L, complexaanduiding 1899-A, appartementsindex 68, uitmakende het één/negenhonderdzevenentachtigste (1/987) aandeel in de sub 1 omschreven gemeenschap.
67. Het appartementsrecht rechtgevend op het uitsluitend gebruik van de berging met nummer 200 gelegen op de begane grond aan de Lenteakker te Spijkenisse, kadastraal bekend gemeente Spijkenisse, sectie L, complexaanduiding 1899-A, appartementsindex 69, uitmakende het één/negenhonderdzevenentachtigste (1/987) aandeel in de sub 1 omschreven gemeenschap.
68. Het appartementsrecht rechtgevend op het uitsluitend gebruik van de berging met nummer 198 gelegen op de begane grond aan de Lenteakker te Spijkenisse, kadastraal bekend gemeente Spijkenisse, sectie L, complexaanduiding 1899-A, appartementsindex 70, uitmakende het één/negenhonderdzevenentachtigste (1/987) aandeel in de sub 1 omschreven gemeenschap.
69. Het appartementsrecht rechtgevend op het uitsluitend gebruik van de berging met nummer 204 gelegen op de begane grond aan de Lenteakker te Spijkenisse, kadastraal bekend gemeente Spijkenisse, sectie L, complexaanduiding 1899-A, appartementsindex 71, uitmakende het één/negenhonderdzevenentachtigste (1/987) aandeel in de sub 1 omschreven gemeenschap.
70. Het appartementsrecht rechtgevend op het uitsluitend gebruik van de berging met nummer 156 gelegen op de begane grond aan de Lenteakker te Spijkenisse, kadastraal bekend gemeente Spijkenisse, sectie L, complexaanduiding 1899-A, appartementsindex 72, uitmakende het één/negenhonderdzevenentachtigste (1/987) aandeel in de sub 1 omschreven gemeenschap.
71. Het appartementsrecht rechtgevend op het uitsluitend gebruik van de berging met nummer 160 gelegen op de begane grond aan de Lenteakker te Spijkenisse, kadastraal bekend gemeente Spijkenisse, sectie L, complexaanduiding 1899-A, appartementsindex 73, uitmakende het één/negenhonderdzevenentachtigste (1/987) aandeel in de sub 1 omschreven gemeenschap.
72. Het appartementsrecht rechtgevend op het uitsluitend gebruik van de berging met nummer 162 gelegen op de begane grond aan de Lenteakker te Spijkenisse, kadastraal bekend gemeente Spijkenisse, sectie L, complexaanduiding 1899-A, appartementsindex 74, uitmakende het één/negenhonderdzevenentachtigste (1/987) aandeel in de sub 1 omschreven gemeenschap.
73. Het appartementsrecht rechtgevend op het uitsluitend gebruik van de berging met nummer 164 gelegen op de begane grond aan de Lenteakker te Spijkenisse, kadastraal bekend gemeente Spijkenisse, sectie L,

complexaanduiding 1899-A, appartementsindex 75, uitmakende het één/negenhonderdzeventachtigste (1/987) aandeel in de sub 1 omschreven gemeenschap.

74. Het appartementsrecht rechtgevend op het uitsluitend gebruik van de berging met nummer 166 gelegen op de begane grond aan de Lenteakker te Spijkenisse, kadastraal bekend gemeente Spijkenisse, sectie L, complexaanduiding 1899-A, appartementsindex 76, uitmakende het één/negenhonderdzeventachtigste (1/987) aandeel in de sub 1 omschreven gemeenschap.
75. Het appartementsrecht rechtgevend op het uitsluitend gebruik van de berging met nummer 170 gelegen op de begane grond aan de Lenteakker te Spijkenisse, kadastraal bekend gemeente Spijkenisse, sectie L, complexaanduiding 1899-A, appartementsindex 77, uitmakende het één/negenhonderdzeventachtigste (1/987) aandeel in de sub 1 omschreven gemeenschap.
76. Het appartementsrecht rechtgevend op het uitsluitend gebruik van de berging met nummer 172 gelegen op de begane grond aan de Lenteakker te Spijkenisse, kadastraal bekend gemeente Spijkenisse, sectie L, complexaanduiding 1899-A, appartementsindex 78, uitmakende het één/negenhonderdzeventachtigste (1/987) aandeel in de sub 1 omschreven gemeenschap.
77. Het appartementsrecht rechtgevend op het uitsluitend gebruik van de berging met nummer 158 gelegen op de begane grond aan de Lenteakker te Spijkenisse, kadastraal bekend gemeente Spijkenisse, sectie L, complexaanduiding 1899-A, appartementsindex 79, uitmakende het één/negenhonderdzeventachtigste (1/987) aandeel in de sub 1 omschreven gemeenschap.
78. Het appartementsrecht rechtgevend op het uitsluitend gebruik van de berging met nummer 154 gelegen op de begane grond aan de Lenteakker te Spijkenisse, kadastraal bekend gemeente Spijkenisse, sectie L, complexaanduiding 1899-A, appartementsindex 80, uitmakende het één/negenhonderdzeventachtigste (1/987) aandeel in de sub 1 omschreven gemeenschap.
79. Het appartementsrecht rechtgevend op het uitsluitend gebruik van de berging met nummer 208 gelegen op de begane grond aan de Lenteakker te Spijkenisse, kadastraal bekend gemeente Spijkenisse, sectie L, complexaanduiding 1899-A, appartementsindex 81, uitmakende het één/negenhonderdzeventachtigste (1/987) aandeel in de sub 1 omschreven gemeenschap.
80. Het appartementsrecht rechtgevend op het uitsluitend gebruik van de berging met nummer 210 gelegen op de begane grond aan de Lenteakker te Spijkenisse, kadastraal bekend gemeente Spijkenisse, sectie L, complexaanduiding 1899-A, appartementsindex 82, uitmakende het één/negenhonderdzeventachtigste (1/987) aandeel in de sub 1 omschreven gemeenschap.
81. Het appartementsrecht rechtgevend op het uitsluitend gebruik van de berging met nummer 202 gelegen op de begane grond aan de Lenteakker te Spijkenisse, kadastraal bekend gemeente Spijkenisse, sectie L, complexaanduiding 1899-A, appartementsindex 83, uitmakende het één/negenhonderdzeventachtigste (1/987) aandeel in de sub 1 omschreven gemeenschap.
82. Het appartementsrecht rechtgevend op het uitsluitend gebruik van de berging met nummer 196 gelegen op de begane grond aan de Lenteakker

## Kadaster

## Ref. LENTEII.OSP

te Spijkenisse, kadastraal bekend gemeente Spijkenisse, sectie L, complexaanduiding 1899-A, appartementsindex 84, uitmakende het één/negenhonderdzevenentachtigste (1/987) aandeel in de sub 1 omschreven gemeenschap.

83. Het appartementsrecht rechtgevend op het uitsluitend gebruik van de berging met nummer 246 gelegen op de begane grond aan de Lenteakker te Spijkenisse, kadastraal bekend gemeente Spijkenisse, sectie L, complexaanduiding 1899-A, appartementsindex 85, uitmakende het één/negenhonderdzevenentachtigste (1/987) aandeel in de sub 1 omschreven gemeenschap.
84. Het appartementsrecht rechtgevend op het uitsluitend gebruik van de berging met nummer 248 gelegen op de begane grond aan de Lenteakker te Spijkenisse, kadastraal bekend gemeente Spijkenisse, sectie L, complexaanduiding 1899-A, appartementsindex 86, uitmakende het één/negenhonderdzevenentachtigste (1/987) aandeel in de sub 1 omschreven gemeenschap.
85. Het appartementsrecht rechtgevend op het uitsluitend gebruik van de berging met nummer 242 gelegen op de begane grond aan de Lenteakker te Spijkenisse, kadastraal bekend gemeente Spijkenisse, sectie L, complexaanduiding 1899-A, appartementsindex 87, uitmakende het één/negenhonderdzevenentachtigste (1/987) aandeel in de sub 1 omschreven gemeenschap.
86. Het appartementsrecht rechtgevend op het uitsluitend gebruik van de berging met nummer 168 gelegen op de begane grond aan de Lenteakker te Spijkenisse, kadastraal bekend gemeente Spijkenisse, sectie L, complexaanduiding 1899-A, appartementsindex 88, uitmakende het één/negenhonderdzevenentachtigste (1/987) aandeel in de sub 1 omschreven gemeenschap.
87. Het appartementsrecht rechtgevend op het uitsluitend gebruik van de berging met nummer 206 gelegen op de begane grond aan de Lenteakker te Spijkenisse, kadastraal bekend gemeente Spijkenisse, sectie L, complexaanduiding 1899-A, appartementsindex 89, uitmakende het één/negenhonderdzevenentachtigste (1/987) aandeel in de sub 1 omschreven gemeenschap.
88. Het appartementsrecht rechtgevend op het uitsluitend gebruik van de berging met nummer 176 gelegen in de kelder aan de Lenteakker te Spijkenisse, kadastraal bekend gemeente Spijkenisse, sectie L, complexaanduiding 1899-A, appartementsindex 90, uitmakende het één/negenhonderdzevenentachtigste (1/987) aandeel in de sub 1 omschreven gemeenschap.
89. Het appartementsrecht rechtgevend op het uitsluitend gebruik van de berging met nummer 140 gelegen in de kelder aan de Lenteakker te Spijkenisse, kadastraal bekend gemeente Spijkenisse, sectie L, complexaanduiding 1899-A, appartementsindex 91, uitmakende het één/negenhonderdzevenentachtigste (1/987) aandeel in de sub 1 omschreven gemeenschap.
90. Het appartementsrecht rechtgevend op het uitsluitend gebruik van de berging met nummer 150 gelegen in de kelder aan de Lenteakker te Spijkenisse, kadastraal bekend gemeente Spijkenisse, sectie L, complexaanduiding 1899-A, appartementsindex 92, uitmakende het één/negenhonderdzevenentachtigste (1/987) aandeel in de sub 1 omschreven gemeenschap.

- omschreven gemeenschap.
91. Het appartementsrecht rechtgevend op het uitsluitend gebruik van de berging met nummer 178 gelegen in de kelder aan de Lenteakker te Spijkenisse, kadastraal bekend gemeente Spijkenisse, sectie L, complexaanduiding 1899-A, appartementsindex 93, uitmakende het één/negenhonderdzevenentachtigste (1/987) aandeel in de sub 1 omschreven gemeenschap.
  92. Het appartementsrecht rechtgevend op het uitsluitend gebruik van de berging met nummer 144 gelegen in de kelder aan de Lenteakker te Spijkenisse, kadastraal bekend gemeente Spijkenisse, sectie L, complexaanduiding 1899-A, appartementsindex 94, uitmakende het één/negenhonderdzevenentachtigste (1/987) aandeel in de sub 1 omschreven gemeenschap.
  93. Het appartementsrecht rechtgevend op het uitsluitend gebruik van de berging met nummer 146 gelegen in de kelder aan de Lenteakker te Spijkenisse, kadastraal bekend gemeente Spijkenisse, sectie L, complexaanduiding 1899-A, appartementsindex 95, uitmakende het één/negenhonderdzevenentachtigste (1/987) aandeel in de sub 1 omschreven gemeenschap.
  94. Het appartementsrecht rechtgevend op het uitsluitend gebruik van de berging met nummer 148 gelegen in de kelder aan de Lenteakker te Spijkenisse, kadastraal bekend gemeente Spijkenisse, sectie L, complexaanduiding 1899-A, appartementsindex 96, uitmakende het één/negenhonderdzevenentachtigste (1/987) aandeel in de sub 1 omschreven gemeenschap.
  95. Het appartementsrecht rechtgevend op het uitsluitend gebruik van de berging met nummer 138 gelegen in de kelder aan de Lenteakker te Spijkenisse, kadastraal bekend gemeente Spijkenisse, sectie L, complexaanduiding 1899-A, appartementsindex 97, uitmakende het één/negenhonderdzevenentachtigste (1/987) aandeel in de sub 1 omschreven gemeenschap.
  96. Het appartementsrecht rechtgevend op het uitsluitend gebruik van de berging met nummer 152 gelegen in de kelder aan de Lenteakker te Spijkenisse, kadastraal bekend gemeente Spijkenisse, sectie L, complexaanduiding 1899-A, appartementsindex 98, uitmakende het één/negenhonderdzevenentachtigste (1/987) aandeel in de sub 1 omschreven gemeenschap.
  97. Het appartementsrecht rechtgevend op het uitsluitend gebruik van de berging met nummer 182 gelegen in de kelder aan de Lenteakker te Spijkenisse, kadastraal bekend gemeente Spijkenisse, sectie L, complexaanduiding 1899-A, appartementsindex 99, uitmakende het één/negenhonderdzevenentachtigste (1/987) aandeel in de sub 1 omschreven gemeenschap.
  98. Het appartementsrecht rechtgevend op het uitsluitend gebruik van de berging met nummer 184 gelegen in de kelder aan de Lenteakker te Spijkenisse, kadastraal bekend gemeente Spijkenisse, sectie L, complexaanduiding 1899-A, appartementsindex 100, uitmakende het één/negenhonderdzevenentachtigste (1/987) aandeel in de sub 1 omschreven gemeenschap.
  99. Het appartementsrecht rechtgevend op het uitsluitend gebruik van de berging met nummer 186 gelegen in de kelder aan de Lenteakker te Spijkenisse, kadastraal bekend gemeente Spijkenisse, sectie L, complexaanduiding 1899-A, appartementsindex 101, uitmakende het

## Kadaster

Ref. **LENTEII.OSP**

één/negenhonderdzevenentachtigste (1/987) aandeel in de sub 1 omschreven gemeenschap.

- 100.Het appartementsrecht rechtgevend op het uitsluitend gebruik van de berging met nummer 136 gelegen in de kelder aan de Lenteakker te Spijkenisse, kadastraal bekend gemeente Spijkenisse, sectie L, complexaanduiding 1899-A, appartementsindex 102, uitmakende het één/negenhonderdzevenentachtigste (1/987) aandeel in de sub 1 omschreven gemeenschap.
- 101.Het appartementsrecht rechtgevend op het uitsluitend gebruik van de berging met nummer 216 gelegen op de begane grond aan de Lenteakker te Spijkenisse, kadastraal bekend gemeente Spijkenisse, sectie L, complexaanduiding 1899-A, appartementsindex 103, uitmakende het één/negenhonderdzevenentachtigste (1/987) aandeel in de sub 1 omschreven gemeenschap.
- 102.Het appartementsrecht rechtgevend op het uitsluitend gebruik van de berging met nummer 214 gelegen op de begane grond aan de Lenteakker te Spijkenisse, kadastraal bekend gemeente Spijkenisse, sectie L, complexaanduiding 1899-A, appartementsindex 104, uitmakende het één/negenhonderdzevenentachtigste (1/987) aandeel in de sub 1 omschreven gemeenschap.
- 103.Het appartementsrecht rechtgevend op het uitsluitend gebruik van de berging met nummer 224 gelegen op de begane grond aan de Lenteakker te Spijkenisse, kadastraal bekend gemeente Spijkenisse, sectie L, complexaanduiding 1899-A, appartementsindex 105, uitmakende het één/negenhonderdzevenentachtigste (1/987) aandeel in de sub 1 omschreven gemeenschap.
- 104.Het appartementsrecht rechtgevend op het uitsluitend gebruik van de berging met nummer 174 gelegen op de begane grond aan de Lenteakker te Spijkenisse, kadastraal bekend gemeente Spijkenisse, sectie L, complexaanduiding 1899-A, appartementsindex 106, uitmakende het één/negenhonderdzevenentachtigste (1/987) aandeel in de sub 1 omschreven gemeenschap.
- 105.Het appartementsrecht rechtgevend op het uitsluitend gebruik van de berging met nummer 228 gelegen op de begane grond aan de Lenteakker te Spijkenisse, kadastraal bekend gemeente Spijkenisse, sectie L, complexaanduiding 1899-A, appartementsindex 107, uitmakende het één/negenhonderdzevenentachtigste (1/987) aandeel in de sub 1 omschreven gemeenschap.
- 106.Het appartementsrecht rechtgevend op het uitsluitend gebruik van de berging met nummer 226 gelegen op de begane grond aan de Lenteakker te Spijkenisse, kadastraal bekend gemeente Spijkenisse, sectie L, complexaanduiding 1899-A, appartementsindex 108, uitmakende het één/negenhonderdzevenentachtigste (1/987) aandeel in de sub 1 omschreven gemeenschap.
- 107.Het appartementsrecht rechtgevend op het uitsluitend gebruik van de berging met nummer 180 gelegen op de begane grond aan de Lenteakker te Spijkenisse, kadastraal bekend gemeente Spijkenisse, sectie L, complexaanduiding 1899-A, appartementsindex 109, uitmakende het één/negenhonderdzevenentachtigste (1/987) aandeel in de sub 1 omschreven gemeenschap.
- 108.Het appartementsrecht rechtgevend op het uitsluitend gebruik van de

berging met nummer 142 gelegen op de begane grond aan de Lenteakker te Spijkenisse, kadastraal bekend gemeente Spijkenisse, sectie L, complexaanduiding 1899-A, appartementsindex 110, uitmakende het één/negenhonderdzevenentachtigste (1/987) aandeel in de sub 1 omschreven gemeenschap.

109. Het appartementsrecht rechtgevend op het uitsluitend gebruik van de berging met nummer 222 gelegen op de begane grond aan de Lenteakker te Spijkenisse, kadastraal bekend gemeente Spijkenisse, sectie L, complexaanduiding 1899-A, appartementsindex 111, uitmakende het één/negenhonderdzevenentachtigste (1/987) aandeel in de sub 1 omschreven gemeenschap.

110. Het appartementsrecht rechtgevend op het uitsluitend gebruik van de berging met nummer 220 gelegen op de begane grond aan de Lenteakker te Spijkenisse, kadastraal bekend gemeente Spijkenisse, sectie L, complexaanduiding 1899-A, appartementsindex 112, uitmakende het één/negenhonderdzevenentachtigste (1/987) aandeel in de sub 1 omschreven gemeenschap.

111. Het appartementsrecht rechtgevend op het uitsluitend gebruik van de berging met nummer 188 gelegen op de begane grond aan de Lenteakker te Spijkenisse, kadastraal bekend gemeente Spijkenisse, sectie L, complexaanduiding 1899-A, appartementsindex 113, uitmakende het één/negenhonderdzevenentachtigste (1/987) aandeel in de sub 1 omschreven gemeenschap.

112. Het appartementsrecht rechtgevend op het uitsluitend gebruik van de berging met nummer 218 gelegen op de begane grond aan de Lenteakker te Spijkenisse, kadastraal bekend gemeente Spijkenisse, sectie L, complexaanduiding 1899-A, appartementsindex 114, uitmakende het één/negenhonderdzevenentachtigste (1/987) aandeel in de sub 1 omschreven gemeenschap.

113. Het appartementsrecht rechtgevend op het uitsluitend gebruik van de berging met nummer 190 gelegen op de begane grond aan de Lenteakker te Spijkenisse, kadastraal bekend gemeente Spijkenisse, sectie L, complexaanduiding 1899-A, appartementsindex 115, uitmakende het één/negenhonderdzevenentachtigste (1/987) aandeel in de sub 1 omschreven gemeenschap.

114. Het appartementsrecht rechtgevend op het uitsluitend gebruik van de berging met nummer 212 gelegen op de begane grond aan de Lenteakker te Spijkenisse, kadastraal bekend gemeente Spijkenisse, sectie L, complexaanduiding 1899-A, appartementsindex 116, uitmakende het één/negenhonderdzevenentachtigste (1/987) aandeel in de sub 1 omschreven gemeenschap.

Voorts verklaarde de comparant, handelend als gemeld:

- a. over te gaan tot bovengenoemde ondersplitsing;
- b. bij deze op te richten een vereniging van eigenaren als bedoeld in artikel 5:112 eerste lid onder e van het Burgerlijk Wetboek, waarvan de statuten zijn vastgesteld in na te melden reglement; en
- c. over te gaan tot vaststelling van het navolgende reglement als bedoeld in artikel 5:111 sub d van het Burgerlijk Wetboek, welke reglement gelijk is aan het modelreglement (zonder "Annex 1") van de Koninklijke Notariële Broederschap, zoals dat is opgenomen in een akte op twee januari negentienhonderd tweeënnegentig verleden voor de plaatsvervanger van Mr. J.W. Klinkenberg, destijds notaris gevestigd te Rotterdam, ingeschreven ten kantore van de Dienst voor het kadaster en de openbare registers te Rotterdam op tien januari



## Ref. LENTEII.OSP

negentienhonderd tweeënnegentig in deel 11905 nummer 1, welk reglement wordt geacht woordelijk in deze akte te zijn opgenomen, met dien verstande dat het reglement bij deze wordt gevestigd, gewijzigd en aangevuld als hierna vermeld en wordt bepaald, te weten:

**Artikel 1.**

In artikel 1 sub i van het reglement dient na de zinsnede "artikel 5:112 tweede lid onder d" te worden toegevoegd: en "artikel 5:125".

**Artikel 2.**

Het in artikel 2 lid 1 van in het reglement bedoelde breukdeel is gelijk aan het aandeel, dat een appartementsrecht blijktens hetgeen hiervoor werd omschreven, deel uitmaakt van de gemeenschap.

**Artikel 3 lid h.** zal luiden als volgt:

De verwarmingskosten, waaronder begrepen de kosten van de warmwaterinstallaties, brandstof en onderhoud en vernieuwing van de installaties zijn voor rekening van elke appartementseigenaar afzonderlijk.

**Aan artikel 3 lid j wordt toegevoegd:**

De bijdragen verschuldigd krachtens de hoofdsplitsing alsmede krachtens de ondersplitsing van het appartementsrecht met index 2, voor welke bijdragen alle eigenaars gezamenlijk aansprakelijk zijn.

**Artikel 4 lid 1.** wordt aangevuld met:

Het eerste boekjaar loopt van heden tot en met éénendertig december tweeduizend vier.

**Artikel 5 lid 2.** de laatste zin wordt vervangen door:

De eigenaars zijn verplicht op de eerste dag van ieder kalenderkwartaal, per kwartaal één/vierde van het bedoelde aandeel aan de vereniging te voldoen.

**Artikel 6.**

Artikel 6 lid 2, wordt na de zin, "wordt zijn schuld omgeslagen over de andere eigenaars in onderlinge verhouding als is bepaald in artikel 2 derde lid", toegevoegd de zin, " en ten laste van de exploitatierekening gebracht.

Aan artikel 6 lid 3 wordt toegevoegd: Ten aanzien van de hoogte van deze kosten gedraagt de eigenaar zich zonder voorbehoud naar de opgave daaromtrent van het bestuur of de administratief beheerder van de vereniging.

**Artikel 8 lid 2.** wordt aangevuld met:

De opstalverzekering is in het splitsingsreglement van de hoofdsplitsing geregeld.

**Artikel 9 lid 1 sub b.** vervalt de zin:

Met inbegrip van radiatoren en radiatorcranken in de privégedeelten.

**Artikel 17.**

Artikel 17 lid 4, de eerste zin wordt vervangen door:

Iedere eigenaar en gebruiker is verplicht het privégedeelte te gebruiken overeenkomstig de daaraan gegeven bestemming, zijnde: woning met berging.

Het is niet toegestaan in de appartementsrechten een beroep uit te oefenen of te doen uitoefenen dat in strijd is met de goede zeden, waaronder eveneens zal worden verstaan het gelegenheid geven tot het beroepsmatig uitoefenen van het gokspel en/of kanspel.

Het zal niet zijn toegestaan in de bergingen brandgevaarlijke- en/of explosieve stoffen op te slaan, of te doen opslaan.

Artikel 17 lid 5 komt te vervallen en wordt vervangen door een nieuw lid dat luidt als volgt:

De vloerbedekking van de privégedeelten dient van een zodanige samenstelling

te zijn dat contactgeluiden zo veel mogelijk worden tegengegaan. Behoudens toepassing in de sanitaire ruimten is zogenaamde harde vloerbedekking slechts toegestaan indien deze zodanig worden aangebracht, dat de vloerbedekking niet in rechtstreeks contact staat met de ondervloer en de wanden en de contactgeluidsisolatie van 100 tien decibel of meer gewaarborgd wordt. Met name is het niet toegestaan parket of, in andere dan sanitaire ruimten, stenen vloeren aan te brengen, tenzij dit geschiedt op zodanige wijze dat naar het oordeel van het bestuur van de Vereniging van Eigenaars geen onredelijke hinder kan ontstaan voor de overige eigenaars en/of gebruikers.

Aan artikel 17 wordt een lid 8 toegevoegd luidende:

Voor iedere eigenaar of gebruiker van een appartement, dat aangesloten is op de centrale mechanische afzuiginstallatie geldt het navolgende:

- a. de inregelkleppen van de mechanische afzuiging in het appartement mogen niet van stand worden gewijzigd;
- b. het is iedere eigenaar of gebruiker echter wel toegestaan op de inregelklep van de mechanische afzuiging in de keuken een motorloze wasemkap aan te sluiten, echter met dien verstande dat deze aangepast moet zijn aan het mechanische afzuiginstallatiesysteem.
- c. de apparatuur van de mechanische ventilatie in alle privégedeelten mag slechts gewijzigd worden door personen en/of bedrijven aan wie door de administrateur of diens vervanger daartoe opdracht is gegeven

**Artikel 20.** wordt aangevuld met:

Het voortbrengen van muziek en geluiden, die een onredelijke hinder veroorzaken, is in ieder geval verboden tussen tweeëntwintig uur 's-avonds en acht uur 's-morgens.

**Artikel 28.**

In artikel 28 lid 3 dient men in plaats van de woorden 'voor de extra voorschotbijdragen als bedoeld in artikel 38 zesde lid te lezen' voor de extra voorschotbijdragen als bedoeld in artikel 38 zevende lid'.

**Artikel 30.**

De vereniging is genaamd: **(ONDER) VERENIGING VAN EIGENAARS LENTEAKKER 136 TOT EN MET 248 (EVEN NUMMERS)**, te Spijkenisse en is gevestigd te Spijkenisse.

Deze vereniging zal ten doel hebben het behartigen van de gemeenschappelijke belangen van de eigenaars en meer in het bijzonder het beheer van de gemeenschap.

**Artikel 33 lid 1.** wordt aangevuld met:

De vergaderingen van eigenaars worden gehouden te Spijkenisse.

**Artikel 34.** lid 2 wordt vervangen door:

Het totaal aantal stemmen bedraagt **zevenenvijftig (57)** te weten: voor de appartementsrechten met de indices: 3 tot en met 59, elk een (1) stem. De appartementsrechten die van berging met de indices 60 tot en met 116 hebben geen stem.

**Artikel 38 lid 2.** wordt aangevuld met:

Voor bedragen die een percentage van vijf (5) van de laatste door de vergadering vastgestelde begroting niet te boven gaan behoeft het bestuur geen machtiging van de vergadering.

Artikel 38 lid 5 wordt aangevuld met de tekst zoals hiervoor omschreven onder artikel 38 lid 2.

**Artikel 39.** wordt aangevuld met:

**De vergadering kan geen besluiten nemen die strijdig zijn met het reglement van de hoofdsplitsing en de daarop gebaseerde besluiten.**

**Artikel 41 lid 1.** wordt aangevuld met:

# Kadaster

## Ref. LENTEII.OSP

Voor de eerste maal wordt het bestuur benoemd bij de onderhavige akte.  
(Overgangsbepaling)

**Artikel 41 lid 4.** wordt aangevuld met:

Voor bedragen die een percentage van vijf (5) van de laatste door de vergadering vastgestelde begroting niet te boven gaan behoeft het bestuur geen machtiging van de vergadering.

**Artikel 41 lid 5.** wordt aangevuld met:

Voor bedragen die een percentage van vijf (5) van de laatste door de vergadering vastgestelde begroting niet te boven gaan behoeft het bestuur geen machtiging van de voorzitter.

Voorts verklaarde de comparant handelend als gemeld, dat de navolgende overgangsbepalingen van toepassing zijn:

- a. Tot eerste voorzitter van de vergadering is benoemd: de stichting "Stichting Woontrefpunt MaasDelta Spijkenisse" gevestigd en kantoorhoudende te 3201 WK Spijkenisse, Thorbeckelaan 80.
- b. In afwijking van het bepaalde in artikel 41 lid 1 wordt voor de eerste maal als bestuurder benoemd: de stichting "Stichting Woontrefpunt MaasDelta Spijkenisse" gevestigd en kantoorhoudende te 3201 WK Spijkenisse, Thorbeckelaan 80.

### **VOLMACHT.**

Van voormelde volmacht blijkt uit een onderhandse akte, die aan deze akte zal worden gehecht.

Terzake van de uitvoering van deze overeenkomst wordt woonplaats gekozen ten kantore van de bewaarder van deze akte.

De comparant is mij notaris, bekend.

### **WAARVAN AKTE**

is verleden te Spijkenisse op de datum in het hoofd van deze akte vermeld om dertien uur vijf minuten.

Na zakelijke opgave van en toelichting op de inhoud van deze akte aan de comparant, heeft deze verklaard van de inhoud van deze akte te hebben kennisgenomen en op volledige voorlezing daarvan geen prijs te stellen en te zijn gewezen op de gevolgen die voor partij uit de akte voortvloeien. Vervolgens is deze akte na beperkte voorlezing door de comparant en mij, notaris, ondertekend.

Volgt ondertekening.

VOOR AFSCHRIFT:

(w.g.) R.C. Kammeraad

De ondergetekende:

Mr Rudolph Cornelis Kammeraad, notaris gevestigd te Spijkenisse, verklaart dat ten tijde van het verlijden van bovenstaande akte een vergunning als bedoeld in artikel 33 van de Huisvestingswet niet is vereist.

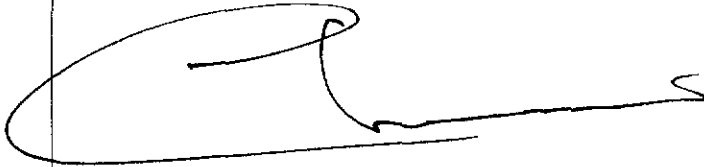
(w.g.) R.C. Kammeraad

De ondergetekende:

Mr Rudolph Cornelis Kammeraad, notaris gevestigd te Spijkenisse, verklaart dat

Aantekeningen:

bovenstaand afschrift eensluidend is met het ter inschrijving aangeboden stuk.

A handwritten signature in black ink, consisting of a large, stylized initial 'S' followed by a long, horizontal stroke that ends in a small flourish.

**Verklaring:**

Het voorgaande stuk is ingeschreven ten kantore van de Dienst voor het Kadaster en de Openbare Registers te Rotterdam op 02-12-2003 om 09:00 in register Onroerende Zaken Hyp4 in deel 40277 nummer 196.

Onder gelijk deel nummer werden de volgende analoge bijlage(n) mee ingeschreven:  
20031202000020.

Naam bewaarder: Mr. W. Louwman.

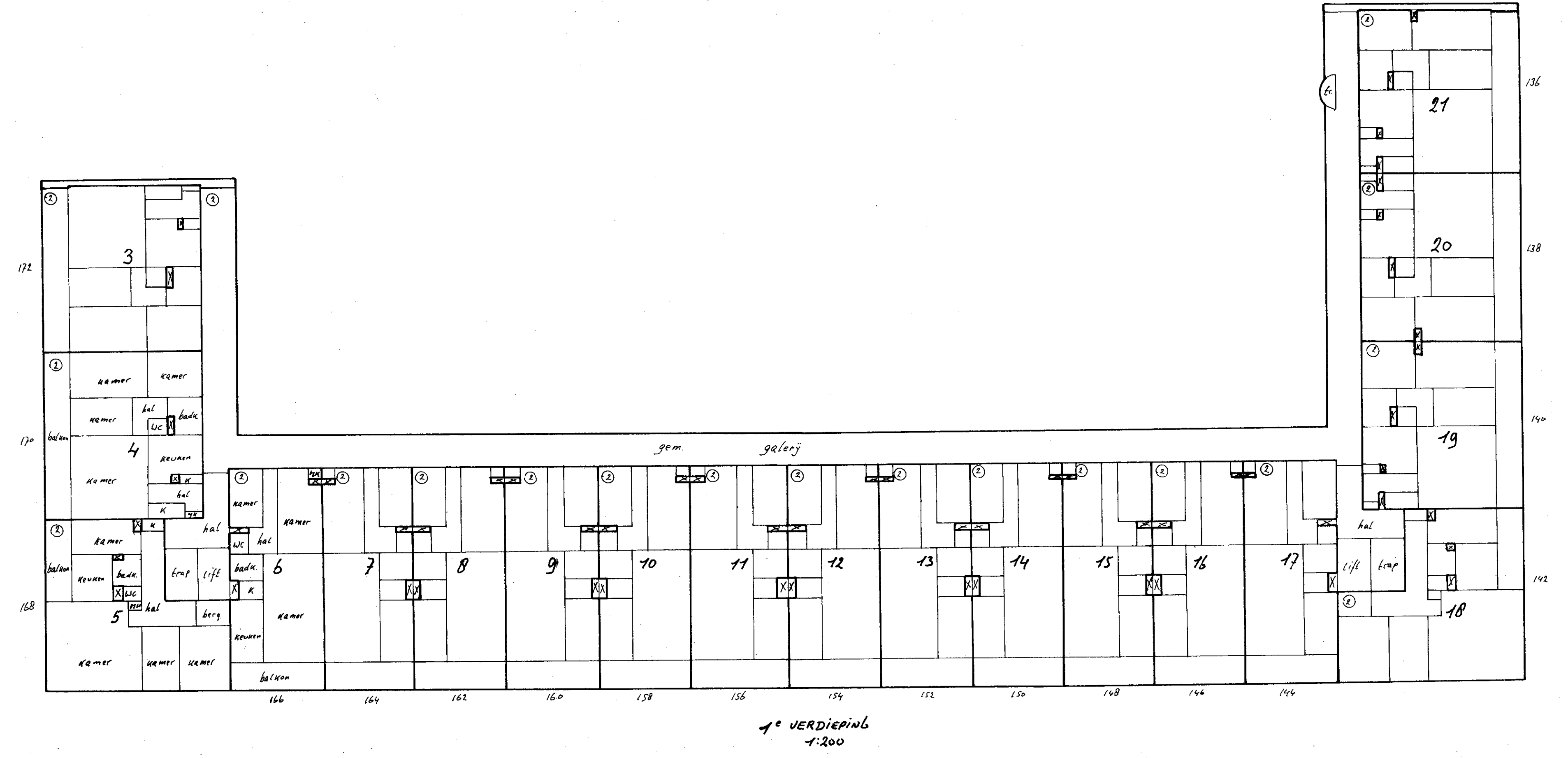
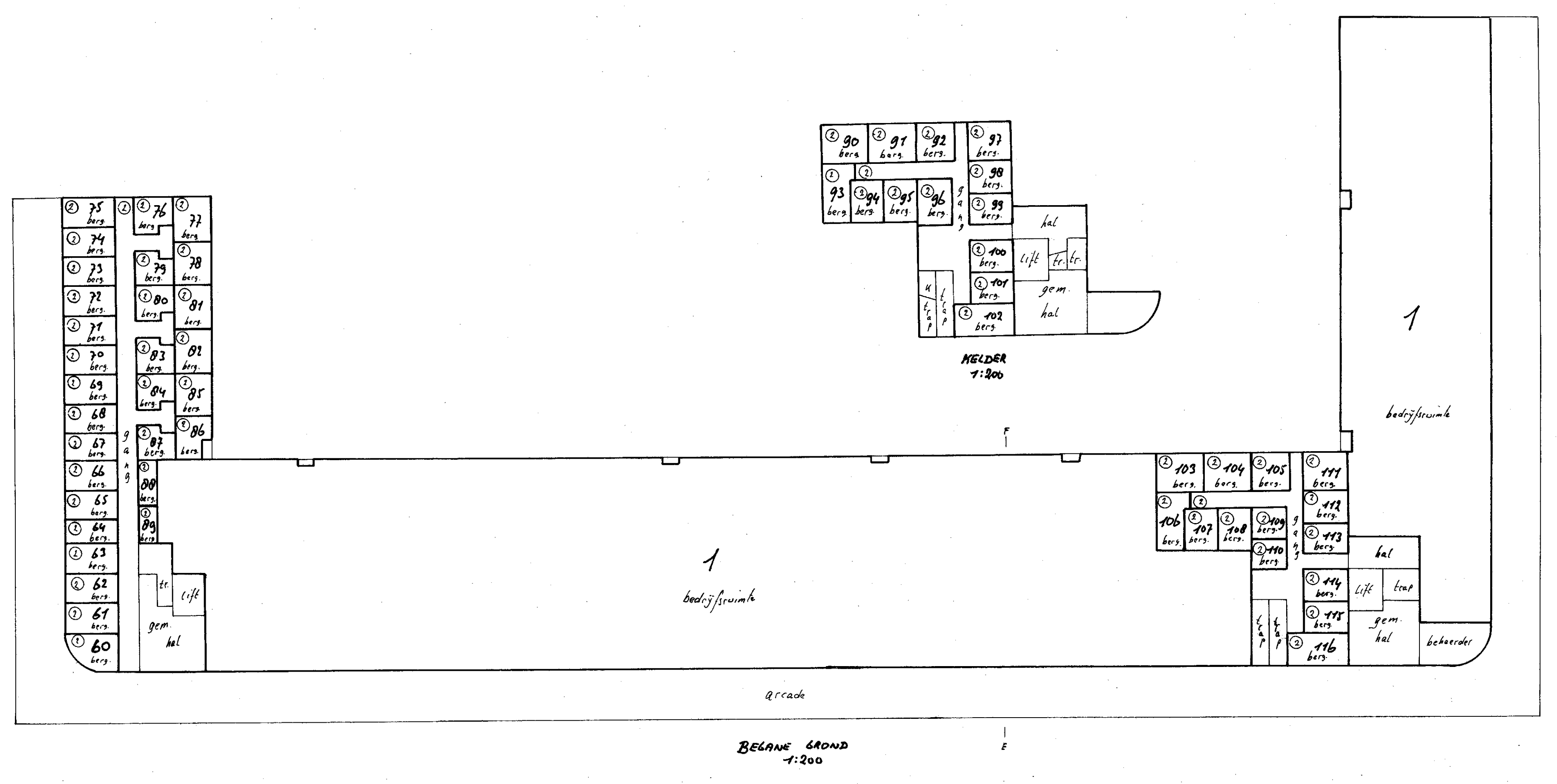
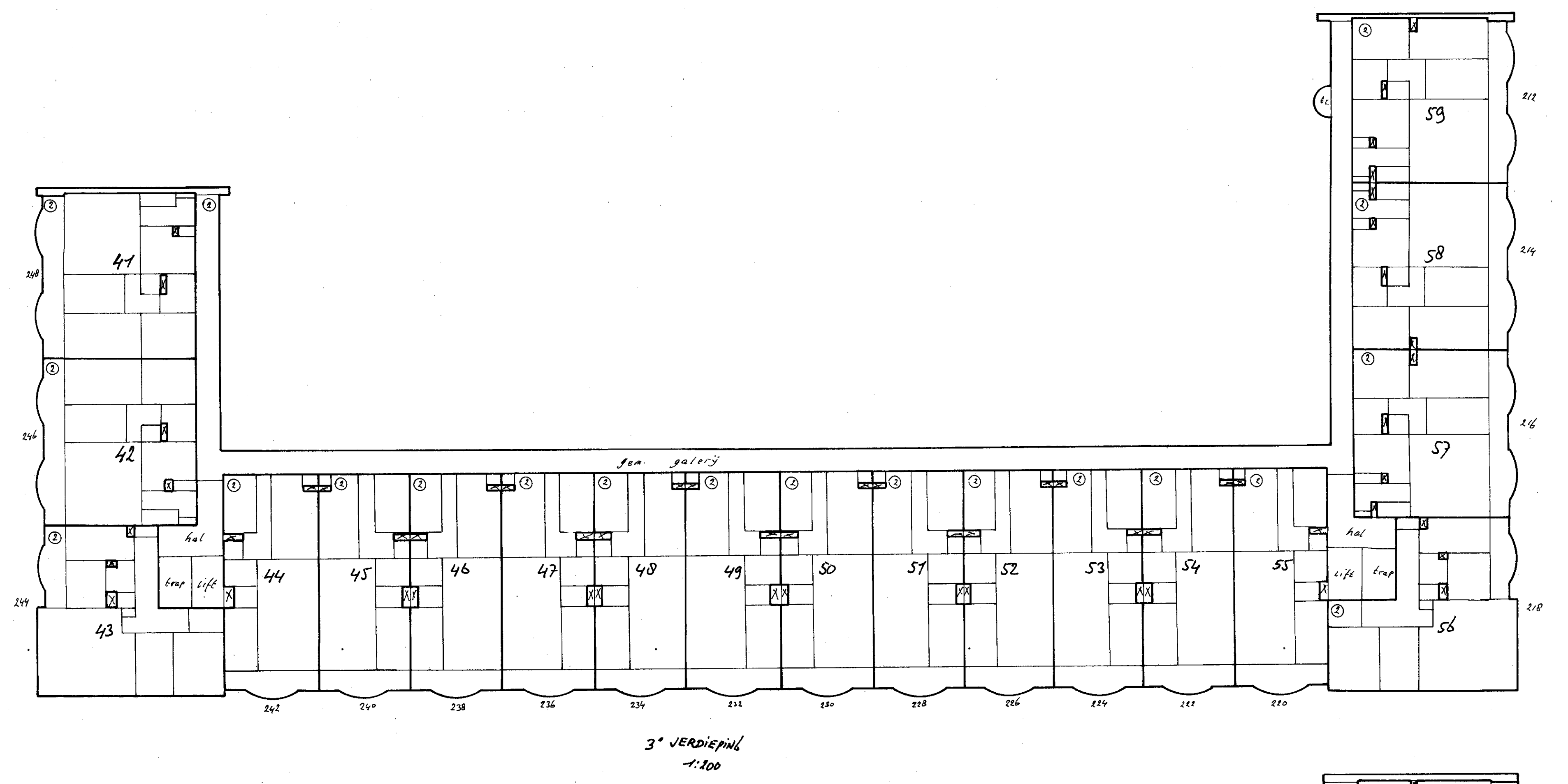
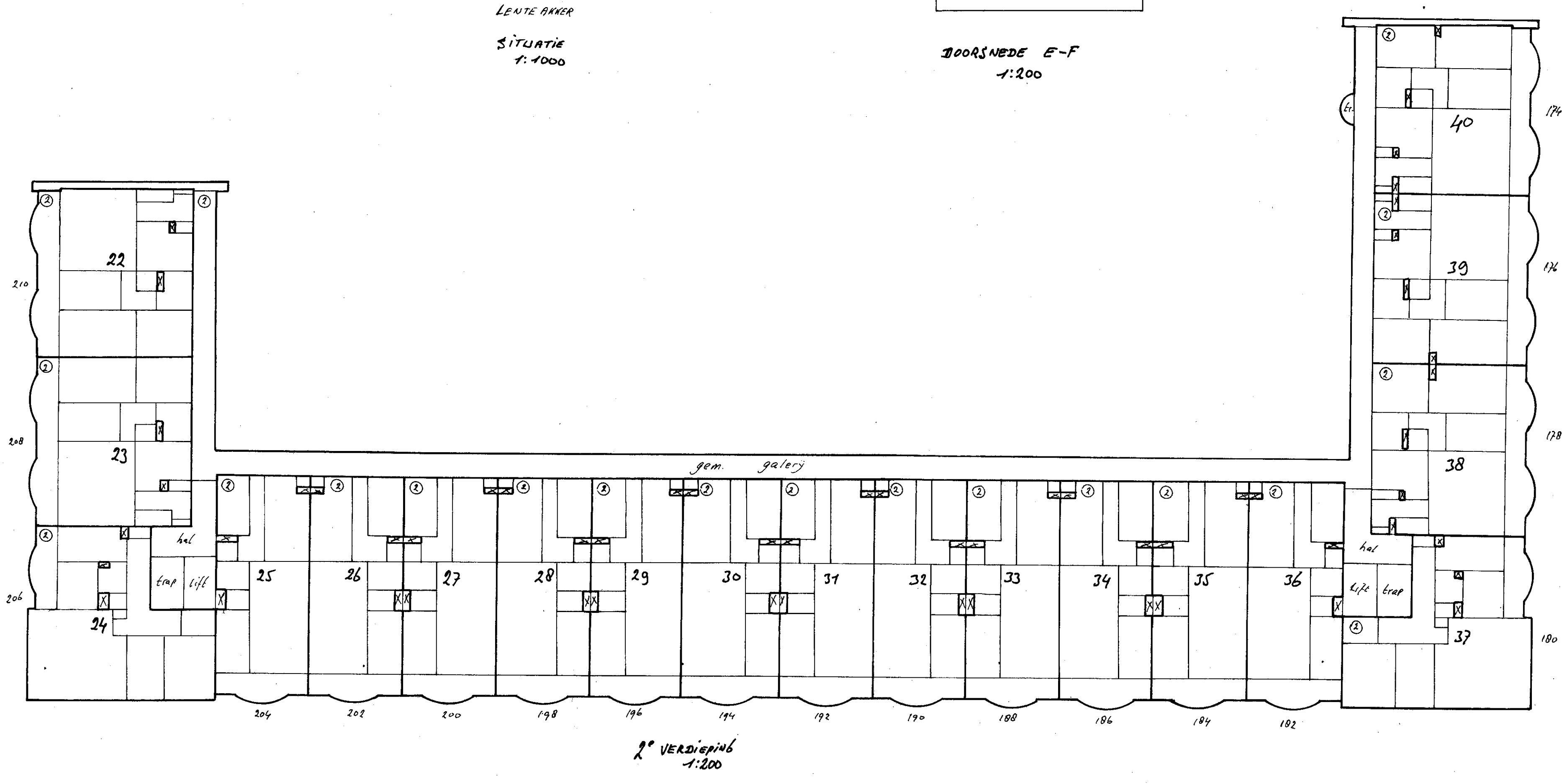
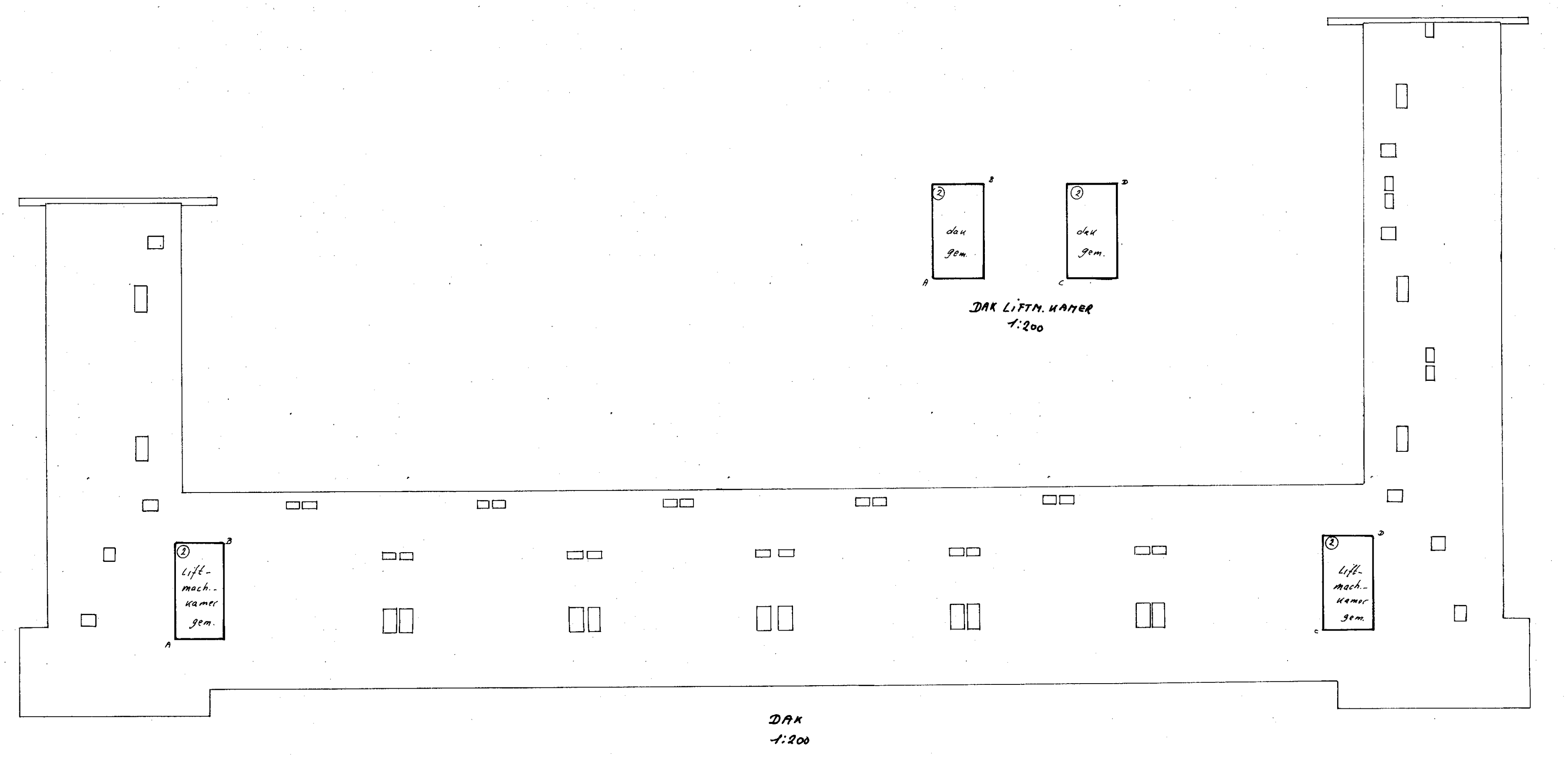
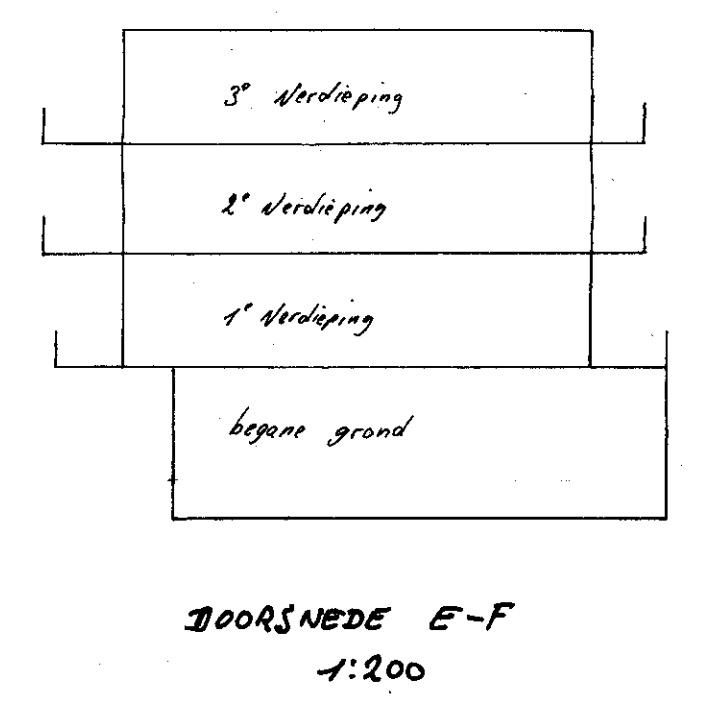
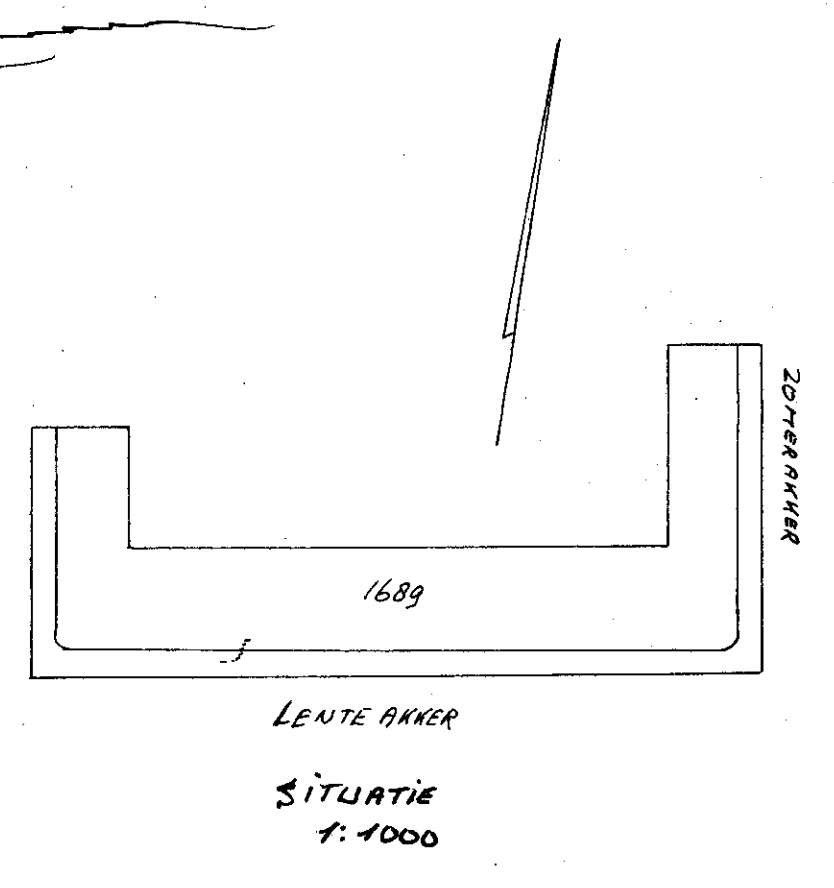
VOORGENOMEN ONDERSPIJSING IN  
 APPARTEMENTRECHTEN V. H. NAB. PERCEEL  
 GEMEENTE SPYKENISSE  
 SECTIE L NR. 1689  
 22 10 September 2003  
 DE NOTARIS,

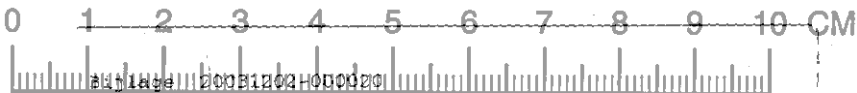
Ondergetekende, Bevrachtter van het kadaster en  
 de openbare registers verklaart, dat voor de  
 bovengenoemde in de onderaangiften te bepalen rechten  
 de compleetmaking bijt  
 d.d. 12 SEP. 2003  
 de Bevrachtter

VOOR AFSCHRIFT:

Gehand: R. C. Kammeraad

De ondergetekende, Mr. Rudolph Cornelis  
 Kammeraad, notaris ter standplaats Spijkenisse,  
 verklaart dat dit stuk aansluitend is met het  
 ter inschrijving aangeboden stuk.





Behorend bij Onroerende Zaken Hyp4, deel 40277 nummer 196  
te Rotterdam

---

tek. n° 45456